



ЈП за заштиту и унапређење животне средине
на територији ГО Обреновац
Краља Александра I 63, Обреновац
Телефон: 011/8726-038; факс:011/8726-538
Број:
Датум:

**ПЛАН УПРАВЉАЊА СПОМЕНИКОМ ПРИРОДЕ
„ГРУПА СТАБАЛА ХРАСТА ЛУЖЊАКА КОД ЈОЗИЋА КОЛИБЕ“
ЗА ПЕРИОД 2016-2020 ГОДИНЕ**



САДРЖАЈ

I УВОД

1. Приказ главних природних и створених вредности и природних ресурса СП „Група стабала храста лужњака код Јозића колибе“.....	5
2. Оцена стања животне средине СП „Група стабала храста лужњака код Јозића колибе“.....	15
3. Преглед активности, делатности и процеса који представљају факторе угрожавања СП „Група стабала храста лужњака код Јозића колибе“.....	17
4. Дугорочни циљеви заштите, очувања и унапређења и одрживог развоја СП „Група стабала храста лужњака код Јозића колибе“.....	20
5. Анализа и оцена услова за остваривање дугорочних циљева заштите, очувања и унапређења и одрживог развоја СП „Група стабала храста лужњака код Јозића колибе“.....	21
6. Приоритетне активности и мере на заштити, одржавању, праћењу природних и створених вредности СП „Група стабала храста лужњака код Јозића колибе“.....	23
7. Приоритетни задаци научноистраживачког и образовног рада СП „Група стабала храста лужњака код Јозића колибе“.....	25
8. Планиране активности на одрживом коришћењу природних вредности, развоју и уређењу СП „Група стабала храста лужњака код Јозића колибе“.....	26
9. Просторна идентификација планских намена и режима коришћења земљишта у СП „Група стабала храста лужњака код Јозића колибе“.....	27
10. Активности на промоцији вредности СП „Група стабала храста лужњака код Јозића колибе“.....	28
11. Студијска (истраживачка), програмска, планска и пројектна документација потребна за спровођење циљева и активности на заштити, очувању и унапређењу и одрживом развоју СП „Група стабала храста лужњака код Јозића колибе“.....	29
12. Сарадња са локалним становништвом и другим власницима и корисницима непокретности на простору СП „Група стабала храста лужњака код Јозића колибе“.....	30
13. Динамика и субјекти реализације Плана управљања СП „Група стабала храста лужњака код Јозића колибе“.....	31
14. Финансијски средства и материјалне претпоставке за извршење поверених послова управљања СП „Група стабала храста лужњака код Јозића колибе“.....	34
15. Литература	36
16. Прилози	37

I. УВОД

Полазне основе за израду Плана управљања

Решењем Скупштине града Београда бр. 501-8/96-ХШ-01 од 01.02.1996. године (Сл.лист града Београда, бр. 1/1996), природно добро „**Група стабала храста лужњака код Јозића колибе**“ ставља се под заштиту, као споменик природе (СП) и категорише као значајно природно добро.

Укупна површина природног добра износи око 16,25 ари и сатоји се од шест појединачних стабала са пројекцијама крошњи.

За „Групу стабала храста лужњака код Јозића колибе“ установљава се режим заштите III степена.

Решењем о стављању под заштиту природног добра добро „Група стабала храста лужњака – Јозића колиба“, заштићено природно добро поверено је на управљање, односно старање Планинарско–смучарском друштву «Железничар» из Београда

Решењем Скупштине града Београда о измени и допуни решења о стављању под заштиту природног добра „Група стабала храста лужњака код Јозића колибе“ бр. 501-542/05-ХШ-01 од 30.5.2005 године („Сл. лист града Београда“, бр.11/2005), када је измењена већина чланова Решења, заштићено природно добро је поверено на управљање односно старање Фонду за екологију општине Обреновац, из Обреновца, а затим, од 2007.године Фонду за заштиту животне средине општине Обреновац, као правном наследнику Фонда за екологију.

Решењем Скупштине града о измени решења о стављању под заштиту природног добра природног добра „Група стабала храста лужњака код Јозића колибе“ бр.501-847/10-С од 01.децембра 2010.године управљање заштићеним природним добром поверава се Јавном предузећу за заштиту и унапређење животне средине на територији ГО Обреновац.

Сходно члановима 52, 53, 54 Закона о заштити природе („Сл. гласник РС“ бр. 36/2009, 88/10 и 91/10-исправка), ЈП за заштиту и унапређење животне средине на територији ГО Обреновац коме је поверено управљање заштићеним подручјем има обавезу доношења средњерочног Плана управљања за период од пет година.

Планом управљања утврђују се мере и активности заштите, унапређења и коришћења ЗП, начин њиховог спровођења, смернице и приоритети за очување и развој ЗП.

План управљања се разрађује и спроводи кроз годишње програме управљања ЗП. Годишњим програмом управљања одређују се мере и активности заштите, очувања, унапређења и коришћења ЗП, са обимом и динамиком њихове реализације и износом потребних финансијских средстава

Сходно члану 52. став 2. Закона о заштити природе ЈП за заштиту и унапређење животне средине на територији ГО Обреновац, коме је поверено

управљање заштићеним природним добром, има обавезу доношења средњерочног Плана управљања за период од пет година.

Управљач доноси План управљања заштићеним подручјем, за период од пет година, на који сагласност даје орган надлежан за послове заштите животне средине јединице локалне самоуправе, по предходно прибављеном мишљењу Завода за заштиту природе Србије. У овом случају сагласност даје управа Града Београда - Секретаријат за заштиту животне средине, јер акт о проглашењу заштићеног природног добра „Група стабала храста лужњака – Јозића колиба“ је донет од стране Скупштина града Београда.

План управљања СП „Група стабала храста лужњака код Јозића колибе“ урађен је у складу са:

1. Законом о заштити природе (Сл.гласник РС, бр.36/2009, 88/10
2. Елаборатом: Предлог за заштиту природног добра „Група стабала храста лужњака Јозића колиба“ као споменика природе - Завод за заштиту природе Србије из 1994.године
3. Решењем Скупштине града Београда о стављању под заштиту природног добра „Група стабала храста лужњака Јозића колиба“ бр. 501-8/96-ХШ-01 од 01.02.1996. године (Сл.лист града Београда, бр. 1/1996)
4. Решењем Скупштине града Београда о измени и допуни решења о стављању под заштиту природног добра „Група стабала храста лужњака – код Јозића колибе“ бр. 501-542/05-ХШ-01 од 30.5.2005 године (Сл. лист града Београда, бр.11/2005)
5. Решењем Скупштине града о измени решења о стављању под заштиту природног добра „Група стабала храста лужњака код Јозића колибе“ бр.501-847/10-С од 01.12.2010. године (Сл. лист града Београда, бр.41/2010)

На План управљања заштићеним природним добром „Група стабала храста лужњака код Јозића колибе“ за период од 2016-2020.године сагласност даје организациона јединица Градске управе града Београда надлежна за заштиту животне средине по предходно прибављеном мишљењу организације за заштиту природе.



1. Приказ главних природних и створених вредности и природних ресурса СП „Група стабала хрста лужњака код Јозића колибе“

1.1 Положај заштићеног подручја СП „Група стабала хрста лужњака код Јозића колибе“

СП „Група стабала хрста лужњака – Јозића колиба“ се налази на територији града Београда, ГО Обреновац, КО Велико Поље. Смештен је на левој обали реке Колубаре, око 6.500m узводно од Колубарског моста (пут Београд – Обреновац) у оквиру комплекса „Јозића колибе“. Цео простор обухвата површину од око 2 ha, и организован је као излетиште града.

1.2 Структура површине СП „Група стабала хрста лужњака – Јозића колиба“

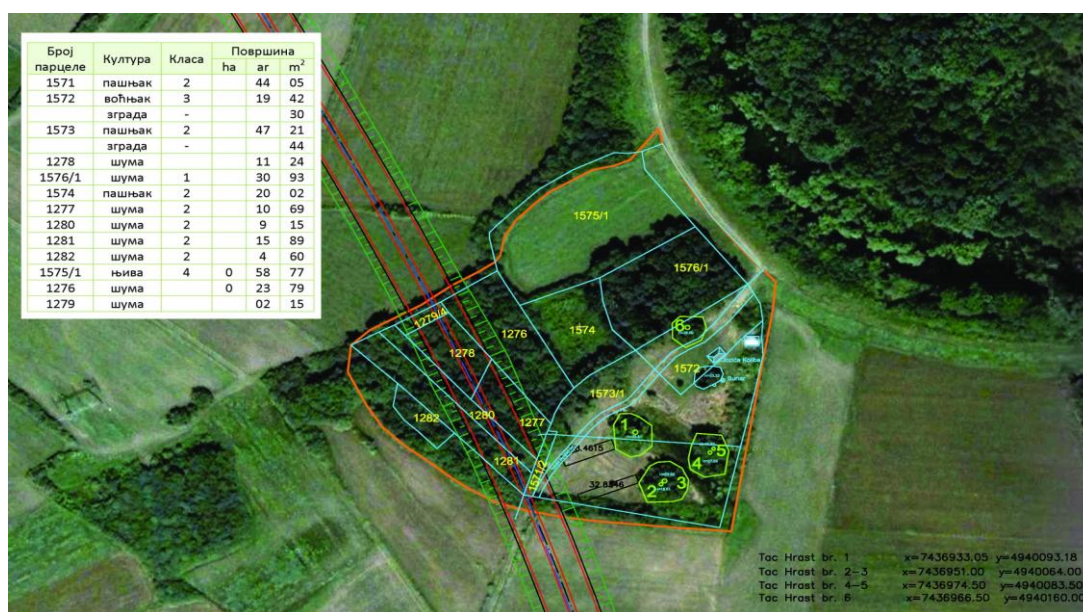
У административном погледу добро се налази у оквиру катастарске општине Велико Поље.

Надморска висина на заштићеном простору се креће у око од 78.20 m.n.v.

Положај споменика природе одређен је географским координатама по Gauss-Krugeru X- 4 940 200 I Y-7 436 860

Табела 1. Координате заштићених стабла

стабло	Y	X
заштићено стабло бр.1	7436938	4940086
заштићено стабло бр.2 и 3	7436951	4940064
заштићено стабло бр.4 и 5	7436972	4940083
заштићено стабло бр.6	7436967	4940160



1.3 Површина и границе природног добра

Заштићену површину чине шест појединачних стабала храста лужњака са хоризонталним пројекцијама крошњи које обухватају укупну површину од 16,49 ari.

Границу заштићеног природног добра чине пројекције крошњи 6 стабала храста лужњака распоређене на три катастарске парцеле КО Велико Поље 1571/1, 1572 и 1573/1.

Заштићена површина природног добра по катастарским парцелама износи :

На КП бр.1571/1 се налазе четири стабла (бр.2, бр.3, бр.4 и бр.5), чије пројекције крошњи покривају укупну површину од 9,80 ari

На КП бр.1572 налази се једно стабло (бр.6), чија пројекција крошње покрива површину од 2,54 ari.

На КП бр. 1573/1 налази се такође само једно стабло (бр.1), чија пројекција крошња обухвата површину од 4,15 ari

За „Групу стабала храста лужњака – Јозића колиба“ утврђен је режим заштите III степена

1.4 Власништво

Заштићено природно добро се налази на територији МЗ Велико Поље, ГО Обреновац, град Београд, у власништву града Београда као државни облик својине.

1.5 Режим заштите заштићеног подручја „Група стабала храста лужњака код Јозића колибе“

Решењем о проглашењу Споменика природе „Група стабала храста лужњака код Јозића колибе“, утврђен је режим заштите III степена

2. Постојеће стање и основне карактеристике СП ”Група стабала храста лужњака код Јозића колибе“

2.1 Геолошка подлога

Имајући у виду положај природног добра може се недвосмислено закључити да у геолошкој грађи терена преовлађују флувијалне творевине и то речне терасе и алувијалне равни.

Стварање речних тераса извршено је углавном за време **плеистоцена** када су реке носиле велике количине материјала који се стално нагомилавао у њиховим старим првобитним долинама. Транспортне снаге тако преоптерећених река биле су у стању да очисте њихова затрпана корита пошто је акумулација преовладала над ерозијом. Али са повећањем воде односно са оживљавањем ерозије за време топлих интергласијалних периода реке су поново продубљивале своја корита и стварале речне терасе.

Смењивањем гласијалних и интергласијалних доба односно понављањем процеса таложења и еродовања нанаоса дошло је до брзовања

тераса у речним долинама Саве и Колубаре, које су различитој мери очуване. На делу једне од таквих тераса, односно на најмлађој тераси подигнут је Обреновац. После плеистоцена по најнижим деловима речних и поточних долина отпочело је стварање геолошки најмлађих творевина холоценских, алувијалних равни.

2.2 Земљиште

Формирање земљишта одвијало се под утицајем карактеристика алувијалних наноса и режима влажења плавним и подземним водама. Изградњом насипа трајно је спречено плављење овог терена. У новим условима изостаје даље наношење алувијалног материјала, као и присуства плавне воде, што је оставило последице на динамику и карактер еволуционо генетских процеса.

Основни супстрат на локалитету Јозића колиба је ливадска црница – семиглеј. То је земљиште које спада у хидроморфна земљишта, јер се образује под утицајем подземних вода.

Физичке и хемијске карактеристике ливадских црница зависе од геолошке подлоге која је овде заступљена искључиво седиментним стенама кенозојске старости. Овде се ливадска црница образују на алувијалним наносима. То су углавном глиновита земљишта веома добро обезбеђена биљним асимилативима. Садржај хумуса је висок. Поред високог садржаја хумуса, висок је и садржај укупног азота. То обезбеђује узак C/N однос, што значи да према карактер органске материје није узрок застоју у минерализацији органског азота и његовог превођења у минералне и биљкама приступачне облике. Земљиште је веома добро обезбеђено биљкама лако приступачним облицима калијума.

Физичка и хемијска својства земљишта

Ради утврђивања карактеристика земљишта истраживаног локалитета извршена је његова анализа 4 узорка земљишта и одређена физичка и хемијска својства супстрата

Табела 2. Физичка својства земљишта

Р.бр.узорка	Крупан песак	Ситан песак	прах	глина	Укупан песак	Укупна глина	Текстурна класа
%	%	%	%	%	%	%	
1	1,90	14,70	32,50	50,90	16,60	83,40	Глина
2	1,40	14,90	31,30	52,40	16,30	83,70	Глина
3	1,10	13,40	32,50	53,00	14,50	85,50	Глина
4	1,10	14,70	20,00	55,20	15,80	84,20	Глина

Табела 3. Хемијска својства земљишта

Р.бр. узорка	pH		Адсортивни комплекс					Укупни		C/N	Пристапачни	
	H ₂ O	KCl	T	S	T-S	V	Y1	хумус	N		P ₂ O ₅	K ₂ O
			ekv.m.mol/100g			%	cm ³	%	%		Mg/100g	
1	5,55	4,81	62,09	41,68	20,41	67,12	31,41	8,54	0,77	6,45	24,03	65,65
2	5,49	4,67	58,58	39,05	19,53	66,67	30,04	7,05	0,63	6,51	17,31	41,41
3	5,50	4,64	51,55	34,68	16,86	67,28	25,94	5,10	0,55	5,34	17,79	35,62
4	5,67	4,68	51,06	37,74	13,31	73,92	20,48	3,93	0,54	4,21	7,99	21,27

Хемијска својства земљишта карактерише кисела реакција земљишног раствора. Због тешког текстурног састава земљишта, у којем доминира сорпционо најактивнија фракција глина, тотални капацитет адсорпције је веома висок. Поред тешког текстурног састава на овако висок тотални капацитет адсорпције утиче и велика количина хумуса. Поред високог тоталног капацитета адсорпције и сума адсорбованих базних катјона је висока код свих анализираних узорака. Према степену засићености адсорптивног комплекса базним катјонима испитивана земљишта спадају у еутрична.

Садржај хумуса је висок код свих узорака. Поред високог садржаја хумуса, код сва четири испитивана профила, висок је у садржај укупног азота. То обезбеђује узак C/N однос, што значи да према карактеру органске материје није узрок застоју у минерализацији органског азота и његовог превођења у минералне и биљкама пристапачне облике

2.3 Климатске карактеристике

Клима је један од најзначајнијих фактора за формирање биљних заједница, те се врло често дешава да се вегетација једног краја везује за карактеристике регионалне климе.

Климатски услови одговарају умерено-континенталном типу климе који влада у овим крајевима, са израженим температурним екстремима због равничарских одлика терена:

Температура

Температура ваздуха је један од важнијих климатских фактора од којих зависи опстанак живог света у једном крају. За опстанак шумских врста потребне су извесне минималне количине топлоте без којих се прекидају физиолошке функције биљака. За живот биљака у току вегетације веома важну улогу има појава позних пролећних мразева и раних јесењих мразева.

Средња месечна температура ваздуха:

I	II	III	IV	V	VI	VII	VIII	IX	X	XI	XII
0.1	1.5	6.1	12.2	17.1	20.5	22.8	21.8	18.4	12.7	7.5	1.9

Средње месечне температуре показују правилност у кретању са минимумом у јануару, а максимум у јулу.

Просечна годишња температура у овој области износи око 11 °С, лети око 22 °С, а зими око -1 °С, са максималним распоном који се креће од -28 °С до 40 °С.

У току зиме просечне дневне температуре ваздуха су око 0 °С, у пролеће око 11 °С, у лето око 20 °С и у јесен 12 °С

Годишње колебање температуре је велико и достиже у екстремним случајевима 47,6°С.

У просеку ово подручје има 95 летњих дана (максимални број је 133). Средњи број тропских дана је 31 (максимална температура ваздуха је 30 °С или изнад), а максимални 62, који се осим у летњим месецима, јављају и у априлу, мају и септембру месецу.

Мразних дана (минимална дневна температура ваздуха испод 0°С) у току године у просеку има око 80 и то највише у јануару, просечно 25. Ледених дана (максимална температура ваздуха је негативна) годишње у просеку има 24, а највише у јануару – просечно 10 дана.

Рани мразеви се јављају у новембру, а касни мразеви крајем марта, што не би требало да има негативне последице на вегетацију.

Падавине

За живот биља је важна не само количина воде која падне на земљу, него и њен распоред у току године.

На основу метеоролошких података минимум падавина је у фебруару и септембру, а максимум у мају и јуну. У току вегетационог периода (март септембар) падне 434 mm што износи 60% од годишње количине падавина.

Средња годишња количина падавина (за период 1991-2005.) у Доњоколубарском басену износи 764 мм. Највећа кличина падавина се излучи током јуна 87мм, а најмања током марта 40 мм. регион

Лети кише најчешће падају у поподневним часовима од 16-21 часова, а у пролеће од 15-17 часова.

Падавине у виду града се најчешће јављају у мају и јуну, али се могу јавити и у периоду април-септембар.

Снежни покривач је веома промењив из године у годину како у погледу дебљине тако и дужине трајања. Дебљина варира од 5-70 cm, а дужина трајања од 2-66 дана.

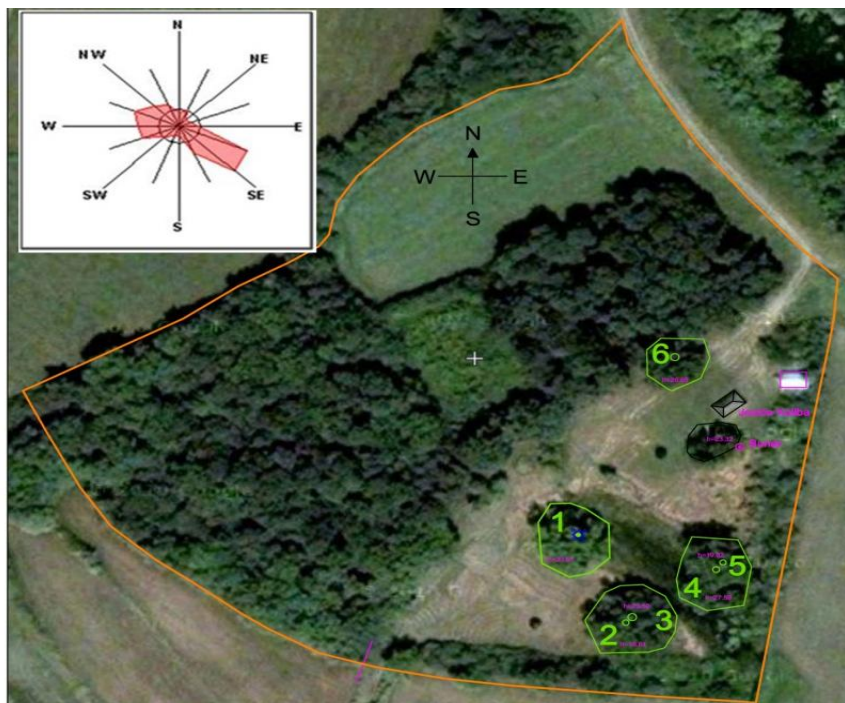
Ветар

За општу карактеристику климе једног подручја од великог значаја су брзина, правац и учесталост појаве ветра, што се одражава на вегетацију као и на земљиште.

За Обреновац су карактеристична два ветра која се по правилу јављају у различито доба године. Кошава или југоисточни ветар углавном се јавља зими и у пролећним и јесењим месецима. Најчеће је сув и хладан, достиже брзину од 18-

40 km/h, и обично дува са јаким ударима, који на махове могу достижи олујну брзину од 90-115 km/h. Годишњи број дана са јаким ветровима (јачине преко 6 бофора и више) у просеку износе 124 дана, са максимумом у марту и минимумом у августу. Западни и северозападни ветар претежно се јавља лети, по јачини је знатно слабији од кошаве, али такође доводи до исушивања земљишта.

Сагледавајући укупне климатске услове средњу годишњу амплитуду 11,8°C, вегетациони период без мразних дана, годишња количина падавина од 691 mm, од чега око 56% у току вегетационог периода, облачност и остало може се закључити да су они повољни за развој шумске вегетације.



Ружа ветрова на простору општине Обреновац и на локалитету споменика природе „Група стабала храста лужњака - Јозића колиба

Сагледавајући укупне климатске услове средњу годишњу амплитуду 11,8°C, вегетациони период без мразних дана, годишња количина падавина од 764 mm, од чега око 56% у току вегетационог периода, облачност и остало може се закључити да су они повољни за развој шумске вегетације.

2.2 Вегетација

СП “ Група стабала храста лужњака код Јозића колибе“ представља остатке некадашњих широко распрострањених аутохтоних заједница лужњака и јасена у Србији (*Querceto-fraxinetum serbicum*). Старост ових стабала у просеку износи око 200. година. Стабла поседују импозантне дендрометријске карактеристике, доминирају простором и целом комплексу Јозића колиба дају пејзажну атрактивност,

Заштићено природно добро чине шест стабала храста лужњака са својим хоризонталним пројекцијама крошњи.

Дендрометријске карактеристике:

Стабло број 1

Висина стабла износи 23,61m, пречник дебла 127 cm, пречник крошње 23m, заштићена површина износи 4,15 ari

Стабло број 2

Висина стабла износи 18,61 m, пречник дебла 124 cm, пречник крошње 26m,

Стабло број3

Висина стабла износи 24,88 m, пречник дебла 94 cm, пречник крошње 24 m
заштићена површина износи 4,90 ari

Стабло број 4

Висина стабла износи 27,59 m, пречник дебла 147cm, пречник крошње

Стабло број 5

Висина стабла износи 19,82 m, пречник дебла 138 cm, пречник крошње 25 m
заштићена површина износи 4,90ari

Стабло број 6

Висина стабла износи 26,69 m, пречник дебла 122 cm, пречник крошње 18m,
заштићена површина износи 2,54 ara

Стабла бр. 2 и 3 се налазе на удаљености од 2м. Последица овако малог растојања је произвела редуковану крошњу код стабла бр.3 на додирној страни са стаблом бр.2., обзиром да је нешто млађе од стабла бр. 3. Стабло бр.2 је имало довољно времена и простора да правилно формира крошњу.

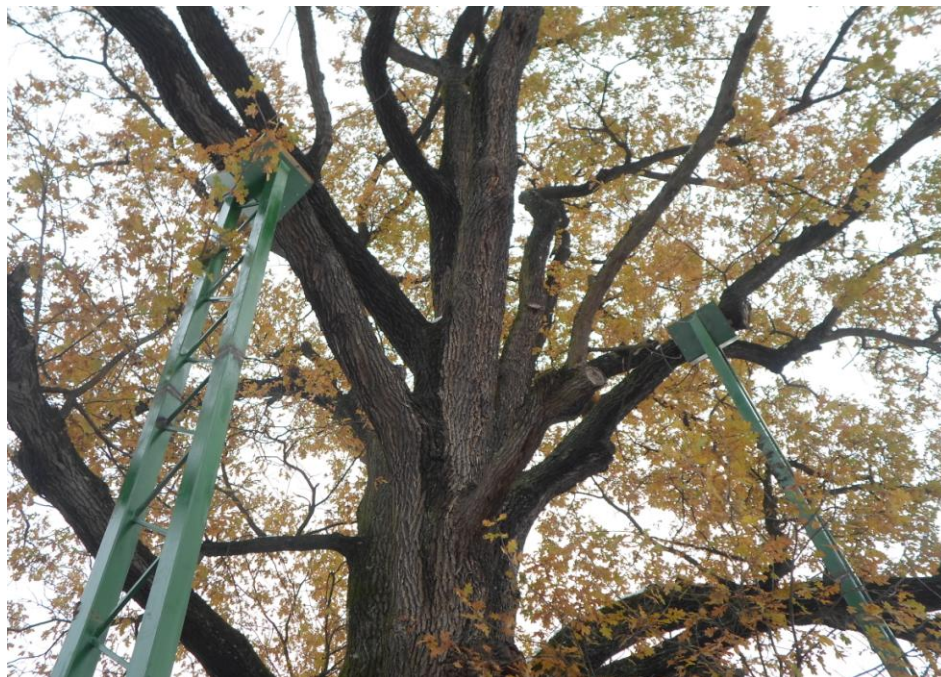
Стабла број 4 и 5 су срасла са једне стране дебла, без обзира на чињеницу да се ради о стаблима семеног порекла. Ова појава је у шумарској пракси позната као „пољубац“

Стабло бр 1 је санирано методом дендрохирургије. Након извршеног детаљног прегледа здравственог стања заштићених стабала, уочена је шупљина у доњем делу дебла код заштићеног стабла бр.1, констатовано је присуство патогена и штеточина који угрожавају опстанак целог дрвета. Извршена је санација трулежи у приданку стабла која обухвата следеће фазе: (одстрањивање трулог дрвета и дрвета оштећеног инсектима, формирање шупљине, дезинфекцију зидова шупљине и премазивање зидова шупљине калемарским воском) . Након тога се урађена естетска корекција дебла која подразумева затварање шупљине.

Ради ненарушавања естетских функција стабла и уклапања у целокупан простор, обрађен је спољни отвор тако да изгледа што природније, премазан је еко бојом која одговара боји коре стабла.

Имајући у виду еколошке факторе који су у овом тренутку задовољавајући, санарање заштићеног стабла бр 1 је помогло да се процес пропадања успори, и омогућило да ово стабло безбедно егзистира на локацији излетишта „Јозића колиба“.

Осим тога због стабилности стабла постављена су и три метална потпорна стуба висине 7м, 8,35м и 8,20м. На врху стубова се налази носач у облику левка у чији урез улежу гране.



Заштићено стабло бр.1

Група стабала храста лужњака као типични представници своје врсте поседују права стабла, широке крошње са јаким, неправилним и коленасто савијеним гранама.

Лист је обрнуто јајасто дугуљаст, основа округласта, асиметрична са 5 – 8 пари неједнаких округластих режњева са широким урезима.

Жир сазрева крајем септембра, почетком октобра, купула покрива 1/3 до 1/2 жира.

Обилније рађа сваких 3-5 година

Анализа семена

Како би се одредио квалитет семена заштићених хростова лужњака извршена је лабораторијска анализа прикупљених жирева и при томе су одређени основни параметри квалитета - клијавост, чистоћа и влага семена.

Резултати анализе квалитета испитиваног семена

Табела бр.4 Резултати анализе квалитета испитиваног семена

Семе сакупљено са заштићених	Клијавост семена (%)	Чистоћа семена (%)	Влага семена (%)
------------------------------	----------------------	--------------------	------------------

стабала лужњака			
1	66,00	83,03	16,63
2 и 3	54,00	87,01	17,30
4 и 5	52,00	96,25	17,44
6	84,00	97,70	18,56

Након извршених анализа закључено је да испитивано семе испуњава услове о квалитету прописане стандардом.

Током 2010. године вршена су истраживања стања вегетације на целом комплексу и извршен је попис свих биљних врста.

На локалитету Јозића колиба је забележена је укупно 41 дрвенаста и 77 зељастих врста.

Од укупног броја у групу четинара спадају две врсте *Picea abies* и *Picea pungens* “*glauca*” и обе су унешене. Виталност им је слаба до добра.

Већина врста је добре виталности чак њих 27, док је врло добре виталности четири врсте *Fraxinus angustifolia.*, *Juglans nigra*, *Ruscus aculeatus* и *Tecoma radicans*. Од њих су две врсте унешене, а две су аутохтоне. Посебно је важно истаћи да је врста *Ruscus aculeatus*, која је законом заштићена у врло добром стању. Јавља се на целој површини шуме која се налази у средишњем делу комплекса.

Што се тиче зељастих биљака, њихов број је заиста велики. Описано је 75 врста зељастих биљака што указије на богатство биодиверзитета овог подручја.

Одређен број врста је унешен, али је навећи број аутохтон за подручје локалитета Јозића колибе.

Зељасте врсте су углавном врло добре виталности. Врсте које се налазе у шуми су на неки начин заштићене од антропогеног утицаја, док су врсте које се налазе на ливади изложене вишестратном кошењу током вегетационог периода. Неким врстама то погодује, јер се на тај начин шире, а и редовно кошење погодује њиховом бокорењу. Врло је важно да се кошење врши селективно како би се појединим врстама омогућило да заврше цео животни циклус.

Свакако да и унешене врсте представљају опасност по аутохтоне врсте јер својом доминантношћу оне могу да угрозе опстанак аутохтоних врста



Clematis integriflora



Scilla bifolia

1. ОЦЕНА СТАЊА ЖИВОТНЕ СРЕДИНЕ СП “ ГРУПА СТАБАЛА ХРАСТА ЛУЖЊАКА – ЈОЗИЋА КОЛИБА“

Обзиром да се споменик природе налази у оквиру комплекса Јозића колибе који обухвата површину од 2,5ha, и организован је тако да буде излетиште града, квалитет животне средине зависи искључиво од поштовања мера забрана прописаних Решењем о стављању под заштиту овог споменика природе.

Тренутно гледано споменик природе је изложен занемарљивим антропогеним утицајима, због ненасељености подручја, неразвијених економских активности и поприличне удаљености од урбане зоне.

Споменик природе је изложено опасности од атмосферских непогода (ветролом, снеголом, удара грома), пожара и сл.

Међутим сама чињеница да коридор аутопута Е-763 Београд – Пожега, односно деоница овог аутопута Обреновац-Уб, захвата простор Јозића колибе указује на могућу опасност угрожавања услова животне средине, како приликом припремних радова, тако и у току изградње и експлоатације аутопута.

Растојања заштићених стабала од осе аутопута износи:

- за стабло 1 око 69м, док се пројекције крошње у делу који је окренут ка ауто путу налази на 53м.

- за стабло 2 и 3 око 74м, док се пројекција крошњи у делу који је окренут ка ауто путу налази на 59м

- за стабла 4 и 5 око 100м

- за стабло 6 око 125 м

Квалитет животне средине и утицај изградње и експлоатације аутопута на споменик природе, зависиће искључиво од поштовања додатно издатих услова Завода за заштиту природе Србије.

Чињеница је да ће изградњом аутопута споменик природе бити угрожен пејзажно и визуелно

3. ПРЕГЛЕД АКТИВНОСТИ, ДЕЛАТНОСТИ И ПРОЦЕСА КОЈИ ПРЕДСТАВЉАЈУ ФАКТОРЕ УГРОЖАВАЊА СП “ГРУПА СТАБАЛА ХРАСТА ЛУЖЊАКА – ЈОЗИЋА КОЛИБА”

Фактори угрожавања СП “Група стабала храста лужњака код Јозића колибе“ могу бити антропогеног или природног порекла. Корисници и власници природних и створених вредности на подручју споменика природе као и посетиоци могу бити фактор угрожавања ако својим деловањем не поштују прописане режиме заштите, мере забране и коришћења.

Такође и природни фактори могу знатно угрозити природне вредности уколико се јављају у великом обиму.

Активности, делатности и процеси који могу представљати факторе угрожавања СП “Група стабала храста лужњака – Јозића колиба“, непосредно су везани за природне вредности, односно њихову заштиту.

Корисници простора Јозића колибе и посетиоци СП “Група стабала храста лужњака – Јозића колиба“ могу бити фактор угрожавања ако не поштују прописани режим заштите и мере забране дефинисане решењем о стављању под заштиту природног добра.

Ризици угрожавања споменика природе

- не поступање у складу са мерама забране утврђене Решењем о стављању под заштиту природног добра
- не поступање у складу са одредбама Правилника о унутрашњем реду и чуварској служби СП “Група стабала храста лужњака – Јозића колиба“
- не поступање у складу са прибављеним условима Завода за заштиту природе Србије за извођење радова на изградњи аутопута „Београд-Јужни Јадран“ у зони споменика природе
- не успостављање система сталног мониторинга свих параметара квалитета животне средине на простору Јозића колибе
- друге активности и процеси који се спроводе супротно принципима заштите и одрживог развоја природног добра

Изградња објеката (викендица и угоститељских објеката)

У оквиру комплекса постоје неколико објеката саграђених пре доношења Решења о заштити. Објекат Јозића колиба, површине 35 м² који користи управљач за своје потребе и помоћни објекат - Надстрешница са хлебом фуруном коју користе излетници и посетиоци. Такође постоји и бунар, али обзиром да вода није за пиће он је закључан када чувар није на послу. Примера било које врсте грађевинских радова, раскопавања и сл. од доношења Решења није било, а спречавање овакве праксе је приоритетни задатак управљача.

Комунални отпад

Комплекс Јозића колиба као омиљено излетиште Обреновчана привлачи велики број посетилаца што је нарочито изражено у току летњих месеци.

Са излетницима и посетиоцима долази и одређена количина отпада коју свакодневно сакупљају ангажовани радници у ЈП ЗЖС Обреновац. У самом

заштићеном подручју као и у ближој околини локалитета нема мини депонија баш из разлога што се редовно сакупља отпад

Шумски пожари

Опасност од пожара прети од излетника који распаљују роштиље, нарочито током првомајских празника и викендом када посећују ово заштићено подручје. Мада до сада није уочено да се ватра пали у непосредној близини стабала већ само на чистинама поред гарнитура за седење. На овом локалитету постоји надстрешница са хлебном фуруном у оквиру које се налази и простор за ложење роштиља, ипак овај прстор не задовољава потребе када је присутно више излетника. Овај потенцијални проблем ће бити решен постављањем допунских ложишта.

Са друге стране како је локалитет Јозића колибе окружен пољопривредним земљиштем врло често се дешава да власници њива након убирања летине пале стрњику. Дошло је једном до тога да се паљење стрњике отргло контроли и да је дошло до неконтролисаног ширења ватре, ватра је продрла у шуму која припада локалитету Јозића колибе, (до сада се ватра никад није захватила заштићено подручје), брзом интервенцијом ватрогасаца пожар је угашен. Ватрогасна станица се налази на удаљености од 12 км од заштићеног подручја.

Активности излетника

Попут уласка моторним возилом на зелене површине тик до гарнитура за седење, остављање отпадака за собом, пуштање гласне музике говори о томе да ово подручје не посећују само љубитељи природе.

Овај проблем је делимично решаван ангажовањем чувара, међутим када говоримо о ноћним посетиоцима, проблем остаје отворен.

Природне непогоде

Сама чињеница да се локалитет Јозића колибе налази у близини реке Колубаре непосредно уз одбрамбени Колубарски насип указује на опасност од поплаве.

Близина реке Колубаре и канала Чиковац, представљају потенцијалну опасност из разлога честог изливања из корита, што је нарочито био случај 2014.године када је дошло до катастрофалне поплаве целе општине, а самом заштићеном природном добру није могло да се приђе и два месеца после поплаве, што је условило и приврени прекид рада чуварске службе.

Као потенцијалне опасност по заштићена стабла су још снеголоми и ветроломи, удари грома и то су појаве на које човек нема пресудног утицаја тако да једино што управљач може да учини је да последице таквих непогода у што краћем времену санира штете.

Оно што је битно истаћи је и стална контрола и благовремено уклањање преломљених грана као и редовно периодично уклањање сувих грана са стабала, како би се избегле евентуалне штетне последице.

Уништавање и загађивање станишта

Сразмерно велик број биљних врста на релативно малом простору, резултат је, пре свега, заступљености и очуваности већег броја различитих природних, полуприродних и антропогено створених екосистема

Услед постојања већих површина под пољопривредним културама у непосредној околини, за очекивати је појачану употребу и растурање извесних количина различитих хемијских материја у виду вештачког ђубрива, хербицида, пестицида и других заштитних хемијских средстава. Многа од њих имају летално дејство на врсте којима нису примарно намењене.

Биотички фактори

Стална претња стаблима су потенцијални биотички фактори угрожавања у виду узрочника болести и штеточина.

На испитиваним стаблима храста лужњака на локалитету Јозића колиба констатовано је 20 врста инсеката и 11 врста патогених гљива, као и једна полупаразитска цветница.

Констатоване штетне врсте инсеката и гљива представљају потенцијалну опасност по стабла јер у појединим годинама може доћи до прекорачења толерантне бројности. Само перманентно праћење присуства и бројности (заступљености) штетних организама ствара предуслове за правовремено деловање и примену ефикасних мера заштите.

Неке врсте инсеката и гљива су веома опасне по стабла храста лужњака. Стога је неопходно стално праћење динамике њихових популација и у случају да дође до повећане бројности неке од њих, неопходно је примењивати мере директног сузбијања.

Констатоване фитопатогене гљиве: *Microsphaera alphitoides*, *Capnodium quercinum*, *Armillariella mellea*, *Fistulina hepatica*, *Ganoderma adspersum*, *Laetiporus sulphureus*, *Stereum hirsutum*

Констатовани штетни инсекти:

на плодовима: *Andricus quercuscalicis*, *Andricus collari*, *Curculio glandium*, *Cydia splendana*

на листовима и гранама: *Neuroterus quercusbaccarum*, *Parthenolecanium rufulum* – храстов лажни штиташ, *Asterodiaspis variolosa*, *Archips xylosteana* – шарени храстов савијач

на стаблу и гранама: *Cerambyx cerdo* – велика храстова стрижибуба, *Clytus arietis*, *Coroebus bifasciatus* – храстов прстеничар

Од осталих штетних организама присутна је жута имела : *Loranthus europaeus*

Најважније штете које имеле проузрокују су физиолошко слабљење, смањење прираста

У борби против штетних организама требало би примењивати првенствено механичке мере, које се свде на прикупљање и уништавање зараженог материјала, као и одсецање сувих грана и грана са имелама. Ако се нека штетна инсекатска врста или гљива јави у повишеној бројности укључити и хемијско третирање применом деградибилних пестицида.

Важно је напоменути да би прописане мере требало спроводити и на околним стаблима која се налазе у непосредној близини заштићених стабала у (у оквиру комплекса), обзиром да и она могу послужити као извор заразе.

4. ДУГОРОЧНИ ЦИЉЕВИ ЗАШТИТЕ, ОЧУВАЊА И УНАПРЕЂЕЊА И ОДРЖИВОГ РАЗВОЈА СП „ГРУПА СТАБАЛА ХРАСТА ЛУЖЊАКА – ЈОЗИЋА КОЛИБА“

Концепт заштите СП „Група стабала храста лужњака – Јозића колиба“ заснива се на

- очувању и унапређивању природних вредности
- очувању предеоних одлика

Имајући у виду уочене квалитете природне средине, а нарочито чињеницу да се ради о површини са аутентичном вегетацјом као вредним природним реурсом и намену и уређење овог простора дугорочни циљеви заштите очувања и унапређења и одрживог развоја СП „Група стабала храста лужњака – Јозића колиба“ су:

- очување стабала храста лужњака, као едификатора некада широко распрострањених шумских заједница лужњака и јасена у Србији.
- проширење границе ЗП односно повећање површине која је сада под заштитом, као и заштита споменика природе од утицаја саобраћаја будућег аутопута.
- заштите природног храстовог подмладка, ради сачувања генофонда.
- планско уређење и развој одрживог туризма и рекреативно-здравствених садржаја
- трајно и рационално вишенаменско коришћење простра - комплекса сходно дефинисаним приоритетним основним наменама
- унапређење и развој едукативних активности

5. АНАЛИЗА И ОЦЕНА УСЛОВА ЗА ОСТВАРИВАЊЕ ДУГОРОЧНИХ ЦИЉЕВА ЗАШТИТЕ, ОЧУВАЊА И УНАПРЕЂЕЊА И ОДРЖИВОГ РАЗВОЈА СП „ГРУПА СТАБАЛА ХРАСТА ЛУЖЊАКА – ЈОЗИЋА КОЛИБА“

Полазећи од чињенице да су дугорочни циљеви заштите и очувања и унапређења СП „Група стабала храста лужњака – Јозића колиба“

- очување стабала храста лужњака, као едификатора некада широко распрострањених шумских заједница лужњака и јасена у Србији
- проширење границе ЗП односно повећање површине која је сада под заштитом, као и заштита споменика природе од утицаја саобраћаја будућег аутопута.
- заштите природног храстовог подмладка, ради очувања генофонда.
- планско уређење простора и развој одрживог туризма и рекреативно-здравствених садржаја,

намеће се закључак да се за остваривање свих дугорочних циљева морају створити услови што подразумева:

- организационо, кадровско и техничко опремање управљача, стручно усавршавање запослених из сектора за Заштиту животне средине (обука, радионице, семинари, конференције)
- координисано и континуирано праћење стања (мониторинг) као превентивни управљачки инструмент, као и ангажовање стручних и научних институција због санације негативних последица појединих појава и процеса које се могу десити на заштићеним стаблима и заштићеној површини природног добра
- учешће и подршка локалне самоуправе у реализацији циљева
- учешће и подршка научних и истраживачких институција у остваривању дефинисаних циљева
- обезбеђење финансијских средстава и законских инструмената за реализацију дугорочних циљева

Могућност остваривања постављених циљева треба анализирати са становишта ситуационих услова, кроз ткз. SWOT анализу

STRENGTHS СНАГЕ - ПРЕДНОСТИ (internal)	WEAKNESSES СЛАБОСТИ - НЕДОСТАЦИ (internal)
OPPORTUNITES МОГУЋНОСТИ (external)	THREATS ОПАСНОСТИ - ПРЕТЊЕ (external)

Предности – Снаге

- природне вредности
- географски положај
- природни ресурс
- биолошка разноврсност флоре
- кадровски капацитет управљача

Недостаци – Слабости

- саобраћајна инфраструктурна неасфалтирани приступни пут, неодржавани постојећи некатегорисани пут, отежан приступ
- комунална инфраструктура
- техничка неопремљеност
- непостојање сигурног извора финансирања управљача
- недостатак маркетинга

Могућности

- научна истраживања
- коришћење простора за едукацију
- промоција у ширем смислу (ван локалног нивоа)
- стварање препознатљивости споменика природе

Претње – Ризици

- недостатак финансијских средстава
- недовољна сарадња локалне самоуправе, општинске управе и других институција
- спорост државне администрације
- изградња аутопута
- политичка ситуација

**6. ПРИОРИТЕТНЕ АКТИВНОСТИ И МЕРЕ НА ЗАШТИТИ,
ОДРЖАВАЊУ, ПРАЋЕЊУ СТАЊА И УНАПРЕЂЕЊА
ПРИРОДНИХ И СТВОРЕНИХ ВРЕДНОСТИ
СП „ГРУПА СТАБАЛА ХРАСТА ЛУЖЊАКА – ЈОЗИЋА КОЛИБА“**

Приоритетне активности које се планирају Планом управљања су заштита природних вредности и животне средине, односно:

- чување, обележавање, уређење и одржавање СП „Обреновачки Забран“
- заштита биодиверзитета
- заштита предеоних одлика
- заштита животне средине
- унапређење природних и створених вредности

Основни и трајни задатак управљача ЈП за заштиту и унапређење животне средине на територији ГО Обреновац је чување заштићеног природног добра „Група стабала храста лужњака код Јозића колибе“ и спровођење прописаног режима заштите утврђене актом о заштити, односно предузимање мера и извршење послова на обезбеђењу унутрашњег реда (чување, контрола посетилаца и корисника и пружање помоћи, савета, услуга, одржавање чистоће и уредности и др.) и обележавање заштићеног подручја.

За обављање ових делатности управљач организује чуварску службу, а у складу са Правилником о унутрашњем реду и чуварској служби и Правилником о условима које мора да испуњава управљач заштићеног подручја (Сл.гласник РС бр.85/09). Такође за чуварску службу, поред сталне едукације и обуке, спроводиће се мере опремања (униформе, службено возило, ручна опрема и средства за рад и др.) у циљу ефикаснијег спровођења мера заштите и презентације овог заштићеног природног добра.

Обележавање и одржавање граница природног добра

ЈП за заштиту и унапређење животне средине на територији ГО Обреновац као управљач у обављању активности и задатака заштите и развоја СП „ Група стабала храста лужњака код Јозића колибе“ дужно је, између осталог да се стара да заштићено природно добро буде стално обележено
Заштићено природно добро је обележено постављањем ознаке заштићеног природног добра на основу Правилника о начину обележавања заштићених природних добара (Сл.гласник РС бр.30/092)

Уређење и одржавање

За уређење и одржавање СП „Група стабала храста лужњака код Јозића колибе“ управљач ће у оквиру годишњег програма управљања планирати активности на пословима одржавања и чистоће целокупне излетничке површине. Уређење ће се вршити у складу са одредбама Решења о проглашењу заштићеног подручја, просторно-планске и урбанистичке документације

Заштита флоре и фауне

Заштита флоре и фауне је један од приоритетних задатака управљача која ће се планирати годишњим програмом управљања. Ради очувања богатства биодиверзитета рудералне ливаде потребно је поступак одржавања прилагодити посебно зељастим врстама, које се јављају на том простору. То значи да ће се у календару одржавања посебно назначити периоде када поједине врсте плоносе и омогућити им да заврше цео животни циклус, што се нарочито односи на заштићене врсте и врсте које су третиране Уредбом о стављању под контролу коришћења и промета дивље флоре и фауне.

Такође у годинама доброг уroda жира операције кошења ће се заменити операцијом плевљења ради очувања храстовог подмлатка.

Посебан акценат биће на реализацији пројеката истраживања и континуираног прачења стања флоре и фауне како би се створила основа за даље праћење као и унапређење стања флоре и фауне

Пројекти ће се спроводити у сарадњи са релевантним научним институцијама (Завод за заштиту природе Србије, Шумарски факултет, Институт за шумарство, Биолошки факултет и др.)

Заштита предела

Мерама просторног и урабанистичког планирања, спречавањем појава противправне градње објеката, адекватним планирањем, пажљивим еколошким лиценцирањем пројеката развоја туризма, као и ефикасним текућим одржавањем комуналне хигијене и уредности очуваће се и унапредити пејзажна обележја заштићеног подручја

Заштита животне средине

Један од главних трајних циљева који се жели постићи успостављањем административне- правне заштите ЗП јесте очување и унапређење стања и квалитета животне средине.

Заштита од пожара

У области заштите од пожара у складу са Законом о заштити од пожара(Сл.гласник РС број 111/2009.године) и Уредбом о разврставању објеката, делатности и земљишта у категорије угрожености од пожара (Сл.гласник РС број 76/2010.године) у категорије угрожености од пожара донеће се План заштите од пожара.

За реализацију планираних мера заштите природних вредности управљач СП „Група стабала храста лужњака – Јозића колиба“ управљач има обавезу:

- доношења Плана управљања СП „Група стабала храста лужњака – Јозића колиба“ за период од 5 година
- доношење Годишњег програма заштите и развоја заштићеног природног добра „Група стабала храста лужњака – Јозића колиба“.

На ова два акта сагласност даје Секретаријат надлежан за послове заштите животне средине јединице локалне самоуправе.

7. ПРИОРИТЕТНИ ЗАДАЦИ НАУЧНОИСТРАЖИВАЧКОГ И ОБРАЗОВНОГ РАДА СП „ГРУПА СТАБАЛА ХРАСТА ЛУЖЊАКА – ЈОЗИЋА КОЛИБА“

Полазећи од природних вредности које чине темељне вредности заштићеног подручја, приоритетни задаци научноистраживачког и образовног рада на простору Јозића колибе су:

- **Дефинисање метода и начина спровођења мониторинга биодиверзитета**
Да би заштићено природно добро “Група стабала храста лужњака код Јозића колибе“ остало што дуже у виталном стању, потребно је континуирано пратити факторе који утичу на њихово здравствено стање. Управљач нема све неходне услове за утврђивање узрочника оштећења и зато је потребно остварити повремену сарадњу са научним институцијама у циљу бољег управљања заштитом, нпр. Шумарски факултет, Институт за шумарство и другим стручним установама
- Истраживање утицаја параметара загађења на биодиверзитет локалитета
- Праћење природних промена у биљним заједницама
- Истраживање фауне локалитета (осим штетне ентомофауне, до сада на локалитету никада нису вршена истраживања остале фауне)
- Истраживање утицаја климе на биодиверзитет локалитета
- Истраживање утицаја елементарне непогоде- поплаве и дугог задржавања воде у комплексу на биодиверзитет локалитета
- Истраживање утицаја различитих активности на природу и животну средину на подручју управљања и у његовој непосредној околини
- Едукација локалног становништва у области заштите природних вредности
- Подизање нивоа свести локалне заједнице у циљу очувања биодиверзитета
- Едукација корисника за СП „Група стабала храста лужњака – Јозића колиба“ у области спровођења прописаног режима заштите

8. ПЛАНИРАНЕ АКТИВНОСТИ НА ОДРЖИВОМ КОРИШЋЕЊУ ПРИРОДНИХ ВРЕДНОСТИ, РАЗВОЈУ И УРЕЂЕЊУ СП „ГРУПА СТАБАЛА ХРАСТА ЛУЖЊАКА – ЈОЗИЋА КОЛИБА“

У циљу заштите и очувања заштићеног природног добра „Група стабала храста лужњака код Јозића колибе“ управљач за наредни период од пет година планира

- Примена биолошко-техничких мера заштите као што је уклањање сувих грана у крошњи и уклањање имеле- полупаразитске цветнице имеле са премазивањем пресека заштитним премазом за дрво
- У случају појаве знакова трулежи санација делова стабала и премазивање заштитним премазом
- У случају појаве фитоптолошких обољења и напада инсеката, примениће се мере у виду хемијског третирања.
- Фолијарна прихрана минералним ђубривом са избалансираним садржајем N:P:K
- заштита храстовог подмлатка
- Подупирање појединих грана потпорним стубовима, као помоћ при савладавању бочних удара ветра или евентуалног притиска грана из крошње.
- Кошење траве, селективно,
- Заштита храстовог подмлатка
- Постављање информативних табли са латинским и народним именима аутохтоних и алохтоних врста и изузетних примерака и њиховим битним карактеристикама, као и занимљивостима о појединим врстама
- Покретање поступка за проширење граница заштићеног подручја у циљу заштите биодиверзитета целог комплекса
- израда пројекта и уређење зоне око колибе и бунара у амбијенталном стилу
- израда рустичног прелаза од природног материјала преко средишњег дела локалитета који је већи део године под водом, ограђивање,
- уређење ливаде која припада комплексу за спортске активности,
- изградња осматрачнице
- санација објекта Јозића колибе и надстрешнице са хлебом фуруном
- санација бунара и довођење бунарске воде на ниво хемијске и бактериолошке исправност воде за пиће
- постављање урбаног и дечијег мобилијара, постављање роштиља
- Одржавање прилазног пута
- Одржавање и постављање новог урбаног и дечијег мобилијара
- одржавање споменика
- Праћење стања, очување и увећање разноврсности аутохтоног живог света,.
- Изградња, инфраструктурно опремање и уређење простора за потребе рекреације и туризма, образовног и научног рада и планских активности

За све пројекте и радове, а у складу са пратећим планским актима, и на основу урађене пројектне документације, прибавиће се потребни услови и сагласности од организације за заштиту природе, органозационе јединице Градске управе града Београда надлежне за заштиту животне средине и других надлежних предузећа и установа.

9. ПРОСТОРНА ИДЕНТИФИКАЦИЈА ПЛАНСКИХ НАМЕНА И РЕЖИМА КОРИШЋЕЊА ЗЕМЉИШТА У ОКВИРУ СП „ГРУПА СТАБАЛА ХРАСТА ЛУЖЊАКА – ЈОЗИЋА КОЛИБА“

Решењем о стављању под заштиту природног добра “ Група стабала храста лужњака – Јозића колиба“ на заштићеној површини утврђен је III степен заштите (који представља скуп мера и услова којима се одређује начин и степен заштите, коришћења, уређења и унапређења заштићеног природног добра), односно:

Режимом заштите III степена се омогућава селективно и ограничено коришћење природних ресурса, управљачке интервенције у циљу рестаурације, ревизализације и укупног унапређења природног добра, развој инфраструктуре усклађене са вредностима, потенцијалима и капацитетима заштићеног простора намењене развоју еколошког, руралног здравственог, спортско-рекреативног и осталих видова туризма у складу са принципима одрживог развоја.

Установљеним режимом заштите III степена утврђене мере заштите којим је забрањено:

Забрањује се:

- заштићена стабла посећи, ломоти и сећи живе гране, кидати лишће и плодове или предузимати било које друге радње, које би измениле његов данашњи изглед или довеле у питање његов биолошки опстанак
- испаша стоке и ложење ватре на површинама које прекривају пројекције крошњи појединачних стабала (б)
- садња било каквог другог зеленила на заштићеној површини
- постављање табли и других обавештења на стаблима
- промена намене заштићене површине
- депоновање смећа и другог отпада на заштићеној површини у непосредној близини споменика природе
- раскопавање и депоновање земље на заштићеној површини

Дозвољава се:

- примена биолошко техничких мера заштите и кошење траве на заштићеној површини

10. АКТИВНОСТИ НА ПРОМОЦИЈИ ВРЕДНОСТИ СП „ГРУПА СТАБАЛА ХРАСТА ЛУЖЊАКА – ЈОЗИЋА КОЛИБА“

Полазећи од:

- значаја који има СП “ Група стабала храста лужњака – Јозића колиба“
- планираних мера и активности на спровођењу заштите и одрживог развоја заштићеног подручја,

управљач, у петогодишњем периоду, планира следеће активности на промоцији природних вредности СП “ Група стабала храста лужњака – Јозића колиба“

- развити добар маркентишки програм, који ће заштићено подручје „Група стабала храста лужњака – Јозића колиба“ приказати јавности на сајмовима и другим манифестацијама, као атрактивну туристичку понуду Београда и Обреновца.
- Презентовање ЗП у локалним новинама, стручним часописима и електронским медијима
- Штапање информативно - пропагандног материјала о споменику природе „Група стабала храста лужњака – Јозића колибе“ у виду билтена, разгледница, флајера, календара, постера, сувенира, мајица, фасцикли, блокчића и оловака са знаком заштите природе и знаком заштићеног подручја у складу са Правилником о визуелном идентитету овог заштићеног подручја.
- У циљу боље презентације повезати се са локалним медијима и туристичким агенцијама и стараоцима других заштићених природних добара. Све активности у вези са заштићеним природним добром представити на сајту Јавног предузећа за заштиту и унапређење животне средине на територији ГО Обреновац, www.jpzss.org.rs
- Организовати стручно окупљање свих стараоца заштићених подручја са територије Града Београда, на простору ЗП „Јозића колиба“, ради размене искустава у управљању.
- Неопходно је подстицати разне видове активности за локално становништво, ученике, туристе, излетнике, планинаре, НВО и друга заинтересована лица, како би сви заинтересовани стекли увид у природне вредности овог подручја и сазнања о биолошкој историји. У том смислу неопходна је сарадња са школама, наставницима биологије, географије, историје и сродних предмета, као и са туристичким организацијама.
- Обезбеђење доступности аката које доноси управљач

11. СТУДИЈСКА(ИСТРАЖИВАЧКА), ПРОГРАМСКА, ПЛАНСКА И ПРОЈЕКТНА ДОКУМЕНТАЦИЈА ПОТРЕБНА ЗА СПРОВОЂЕЊЕ ЦИЉЕВА И АКТИВНОСТИ НА ЗАШТИТИ, ОЧУВАЊУ И УНАПРЕЂЕЊУ И ОДРЖИВОМ РАЗВОЈУ СП „ГРУПА СТАБАЛА ХРАСТА ЛУЖЊАКА – ЈОЗИЋА КОЛИБА“

Студијска, програмска, планска и пројектна документација потребна за спровођење циљева и активности на:

1. заштита посебних природних вредности: израда Програма и пројеката заштите природних вредности СП “ Група стабала храста лужњака – Јозића колиба“
2. презентација СП “ Група стабала храста лужњака – Јозића колиба“: кроз израду разних програма и пројеката презентације и популаризације заштићеног подручја

Израда планских докумената и аката

Плана управљања СП “ Група стабала храста лужњака – Јозића колиба“

- Годишњи програм управљања СП “ Група стабала храста лужњака – Јозића колиба“
- Извештај о остваривању годишњег програма управљања СП “ Група стабала храста лужњака – Јозића колиба“
- Правилник о унутрашњем реду и чуварској служби
- Одлука о накнадама за коришћење природних вредности и услуга СП “ Група стабала храста лужњака – Јозића колиба“

12. САРАДЊА СА ЛОКАЛНИМ СТАНОВНИШТВОМ И ДРУГИМ ВЛАСНИЦИМА И КОРИСНИЦИМА НЕПОКРЕТНОСТИ НА ПОДРУЧЈУ СП „ГРУПА СТАБАЛА ХРАСТА ЛУЖЊАКА – ЈОЗИЋА КОЛИБА

С обзиром на значај заштићеног подручја СП „Група стабала храста лужњака код Јозића колибе“ као врло важнег и изузетно посећеног простора, што је нарочито изражено у току летњих месеци, ЈП ЗЖС Обреновац као управљач, предвиђа активну сарадњу са одељењем за урбанизам и комунално-грађевинске делатности ГО Обреновац.

Такође неопходно је успостављање одговарајућих односа са осталим субјектима који на овом простору раде и користе поједине ресурсе (ЈП Србијашуме, ЈП Београдводе, локално становништво, излетници и други корисници простора)

Основни циљ успостављања односа јесте заштита предела, поштовање одређених режима заштите и коришћења и стварања услова за бољи развој подручја у функцији заштите

У циљу унапређења заштићеног подручја планира се сарадња са свим заинтересованим и надлежним субјектима:

- Града Београда
- Градска општина Обреновац (нарочито са инспекцијским службама, комунална и грађевинска инспекција), Канцеларијом за младе Обреновца,
- МЗ Велико Поље, локалном НВО из Великог Поља „Горки лист“
- Сарадња са надлежним Министарствима
- Програмска сарадња са стручним установама (Завод за заштиту природе Србије, Факултети , Институту и др.)
- Програмска сарадња са другим управљачима заштићених подручја у Београду и Србији,
- Сарадња са власницима земљишта које се налази у непосредном окружењу заштићеног подручја
- Сарадња са Ловачким удружењем који има хранилишта на локацији шуме која припада комплексу
- Програмска сарадња са еколошким удружењима, планинарима, извиђачима, младим истраживачима и другим заинтересованим невладиним организацијама

ХШ. ДИНАМИКА И СУБЈЕКТИ РЕАЛИЗАЦИЈЕ ПЛАНА УПРАВЉАЊА СП „ГРУПА СТАБАЛА ХРАСТА ЛУЖЊАКА КОД ЈОЗИЋА КОЛИБЕ“

ЈП за заштиту и унапређење животне средине на територији ГО Обреновац, као управљач заштићеног подручја, План управљања СП " Група стабала храста лужњака код Јозића колибе ", за период 2015 – 2020.године, конципирало је према захтевима и задацима које треба да оствари сагласно Решењу о проглашењу заштићеног природног добра „Група стабала храста лужњака код Јозића колибе“

План управљања СП " Група стабала храста лужњака код Јозића колибе " за период 2015 – 2020.године, као средњерочни документ остварује се кроз годишње програме управљања којима се детаљно и прецизно дефинишу задаци, радови и активности, материјално-финансијски и организациони услови њиховог извршења

Планиране задатке можемо разврстати на 3 групе и то:

- 1. Трајни задаци:** чување, обезбеђење унутрашњег реда у СП " Група стабала храста лужњака код Јозића колибе ", обележавање, одржавање и уређење, мониторинг природних вредности, научноистраживачки и образовни рад и презентација СП " Група стабала храста лужњака код Јозића колибе "
- 2. Хитни задаци:** израда планских докумената, обележавање заштићеног подручја(замена дотрајалних ознака ЗП, формирање сталне чуварске службе
- 3. Приоритетни задаци:** почетак рада на заснивању базе података о постојећем стању екосистема и постојећим видовима коришћења, успостављање сарадње са локалном самоуправом, локалним, корисницима заштићеног подручја, научним и стручним институцијама и свим заинтересованим друштвеним субјектима

План управљања СП " Група стабала храста лужњака код Јозића колибе " конципиран је по видовима радова који се могу груписати у:

3. Чување и надзор СП " Група стабала храста лужњака код Јозића колибе " што обухвата

Организовање Службе заштите, унапређења, промовисања и одрживог развоја ЗП“ Група стабала храста лужњака код Јозића колибе“ и чуварске службе сагласно Правилнику о условима које мора да испуњава управљач заштићеног подручја (субјект: управљач, уз финансијску подршку Града Београда- Секретаријата за заштиту животне средине, што ће се прецизирати Годишњим програмом управљања, динамика: 2016.година – 2020.година)

2. Израда планских докумената и аката која обухвата израду:

- План управљања СП " Обреновачки Забран " за период од 5 година (субјект: управљач, динамика 2016 година и у 2020.години за наредни средњерочни период)
- Годишњи програм управљања СП " Група стабала храста лужњака код Јозића колибе " (субјект: управљач, динамика: сваке године се ради и то до 15 децембра текуће за наредну годину уз обавезу доставе надлежној јединици локалне смоуправе на давање Сагласности)
- Извештај о остварењу годишњег програма управљања СП " Обреновачки Забран“ (субјект: управљач, динамика: сваке године се ради и то до 15 децембра текуће године за наредну годину уз обавезу достављања надлежној јединици локалне смоуправе)
- Одлука о накнадама за коришћење природних вредности и услуга СП “ Група стабала храста лужњака код Јозића колибе“ (субјект: управљач уз обавезу доставе надлежној јединици локалне смоуправе на давање Сагласности)

3. Обележавање СП " Група стабала храста лужњака код Јозића колибе " што обухвата:

- редовна контрола, обнављање и замену оштећених ознака-табли за обележавање заштићеног подручја (субјект: управљач уз финансијску подршку Града Београда- Секретаријата за заштиту животне средине, што ће се прецизирати Годишњим програмом управљања, динамика 2014.година – 2023.година)

4. Уређење СП " Група стабала храста лужњака код Јозића колибе " што обухвата:

- Постављање путоказа, информативних табли, израду и постављање корпи за отпатке, клупа и столова, и осталог урбаног и дечијег мобилијара, обнављање летње учионице, ограђивање површина, уређење стаза, израда и постављање ложишта за пикник зоне, кошење траве и корова, одржавање прилазног пута, реконструкција објеката, (Јозића колибе и надстрешнице са хлебном фуруном који су оштећени у поплави), опремање објекта-„колибе“ канцеларијском опремом, редовно одржавање бунара (чишћење бунара, анализе воде - само за техничку употребу), израда пројекта и уређење зоне око колибе и бунара у амбијенталном стилу, израда рустичног прелаза од природног материјала преко средишњег дела локалитета који је већи део године под водом (субјект: управљач, локална самоуправа, уз финансијску подршку Града Београда- Секретаријата за заштиту животне средине, што ће се прецизирати Годишњим програмом управљања, динамика: 2016.година – 2020.година)

5. Популаризација и презентација СП " Група стабала храста лужњака код Јозића колибе " што обухвата

- Штампање пропагандног материјала (флајери, лифлете, туристичке карте, брошуре и сл), израда информативног пункта, израда и емитовање промотивних спотова
 - Израда Програма едукације
(субјект: управљач уз финансијску подршку Града Београда- Секретаријата за заштиту животне средине, што ће се прецизирати Годишњим програмом управљања, динамика: 2016.година- 2020.године)
- 6. Научно-истраживачки и образовни пројекти СП " Група стабала храста лужњака код Јозића колибе "што обухвата израду програма и пројеката и студија из области:**
- Мониторинга и заштите и унапређења стања заштићених стабала
 - Мониторинга и заштите флоре и фауне
 - Мониторинга станишта
 - Мониторинга стања заштите животне средине
- (субјект: управљач, локална самоуправа, НВО, институти, факултети и други, уз финансијску подршку Града Београда- Секретаријата за заштиту животне средине, што ће се прецизирати Годишњим програмом управљања, динамика: 2016-2020.година)
- 7. Остали радови који обухватају**
- Набавку алата и средстава за рад на одржавању, набавку опреме, униформи, личних заштитних средстава, потрошног материјала неопходног за редовно одржавање простора, опремање објекта са канцеларијском опремом.

XIV. ФИНАНСИЈСКА СРЕДСТВА И МАТЕРИЈАЛНЕ ПРЕДПОСТАВКЕ ЗА ИЗВРШЕЊЕ ПОВЕРЕНИХ ПОСЛОВА У УПРАВЉАЊА СП „ГРУПА СТАБАЛА ХРАСТА ЛУЖЊАКА КОД ЈОЗИЋА КОЛИБЕ“ И НАЧИН ЊИХОВОГ ОБЕЗБЕЂЕЊА

Финансирање заштићеног подручја, према Закону о заштити природе, обезбеђује се из:

- 1.) из буџета;
- 2.) из прихода који се остварују вршењем делатности предузећа, односно организације која управља заштићеним подручјем;
- 3.) од накнада за коришћење природних вредности и услуга заштићеног подручја;
- 4.) из других извора у складу са законом.

Финансијска средства неопходна за остваривање мера и активности из Плана управљања за СП "Група стабала храста лужњака код Јозића колибе" обезбеђују се већим делом из буџета Града Београда, а мањим делом из прихода који се остварују вршењем делатности управљача.

Обзиром да се План управљања заштићеним подручјем ради за период од 5 година, тешко је предвидети трошкове за тако дуг период. Сагласно планираним активностима и задацима које треба да изврши управљач заштићеног подручја "Група стабала храста лужњака – Јозића колиба“ у оквиру Плана управљања за период 2016.-2020. године, процењено је да су неопходна финансијска средства у износу од :

Редни број	Врста радова
1.	Чување и надзор
	Редовно одржавање
2.	Израда планских докумената и аката
3.	Научно-истраживачки и образовни пројекти
4.	Обележавање и обнављање граница
5.	Мониторинг и заштита флоре и фауне
6.	Праћење стања, нега и заштита стабала
7.	Мере уређења простора Јозића колибе
8.	Популаризација и презентација
9.	Остали радови
свега	20.000.000,00 дин.

План управљања СП "Група стабала храста лужњака код Јозића колибе" спроводи се Годишњим програмом који садржи:

- послове и задатке који се непосредно спроводе у текућој години,
- динамику извршења програмираних радова, послова и задатака и
- неопходна финансијска средства за реализацију Годишњег програма управљања.

На Годишњи програм управљања СП „Обреновачки Забран“ сагласност даје организациона јединица Градске управе надлежне за заштиту животне средине.

Обрађивач:

Јелена Туцаковић дипл.инж.шумарстава

ЈП ЗЖС, Обреновац
в.д.директора
Славко Берић дипл.менаџер

Коришћена литература:

1. Елаборат: Предлог заштите природног добра „Група стабала храста лужњака – Јозића колиба“ заштите (Завод за заштиту природе Србије, 2010. година) .
2. Решење о стављању под заштиту природног добра „Група стабала храста лужњака – Јозића колиба“ ("Службени лист града Београда", број 1 од 02. фебруара 1996).
3. Елаборат : Утврђивање здравственог стања заштићеног природног добра „Група стабала храста лужњака – Јозића колиба“ (Шумарски факултет универзитета у Београду)
4. Студија стања вегетације и њене угрожености на локалитету Јозића колибе (Институт за шумарство Београд)
5. Елаборат санације заштићеног стабла бр.1 (Институт за шумарство Београд)
6. Локални акциони план заштите и унапређења животне средине на територији ГО Обреновац за период 2012.-2015. године
7. Закон о шумама („Сл.гл.РС“, број 30/2010 и 93/2012. године).
8. Закон о заштити природе („Сл.гл.РС“, број 36/2009, 88/2010 и 91/2010 испр.).
9. Закон о заштити животне средине ("Службени гласник Републике Србије", број 135/2004 и 36/2009).
10. Закон о процени утицаја на животну средину ("Службени гласник Републике Србије", број 135/2004 и 36/2009)
11. Закон о стратешкој процени утицаја на животну средину ("Службени гласник Републике Србије", број 134/2004 и 88/2010)
12. Закон о управљању отпадом („Сл.гл.РС“, број 36/2009. И 88/2010)
13. Правилник о начину обележавања заштићених природних добара („Службени гласник РС“, број 30/1992, 24/1994 и 17/1996).
14. Правилник о условима које мора да испуњава управљач заштићеног подручја („Сл.гл.РС“, број 85/2009).
15. Уредба о стављању под контролу коришћења и промета дивље флоре и фауне („Службени гласник РС“, број 31/2005, 45/2005-испр., 22/2007, 38/2008, 9/2010 и 69/2011).

ПРИЛОЗИ